

**OSNOVNA ŠOLA
KARLA DESTOVNIKA – KAJUHA LJUBLJANA**

**NAČRT
VARNIH ŠOLSKIH POTI**

Pripravil: Kristijan Pirc
september, 2018

Ravnateljica: Sonja Šorli

Kazalo

UVOD	1
ZAKONSKE PODLAGE	2
PRAVILA ZA VARNO ŠOLSKO POT.....	3
VARNOST OTROK	3
ŠOLSKI OKOLIŠ	4
NAČRT VARNIH ŠOLSKIH POTI.....	5
NEVARNE TOČKE	7

UVOD

Načrt varnih šolskih poti OŠ Karla Destovnika - Kajuha je izdelan z namenom, da se učencem zagotovi čim večji pregled nad prometnimi površinami v šolskem okolju in posledično večja varnost ob prihodu in odhodu v šolo, v času pouka, v času varstva in podaljšanega bivanja, ob ekskurzijah, izletih in drugih prireditvah šole.

Naši učenci so v promet vključeni na različne načine. Večina jih v šolo prihaja peš ali s kolesom, nekaj pa jih pripeljejo starši z osebnimi vozili.

Kljub temu, da je prometna varnost primarno v domeni staršev ali zakonitih zastopnikov, je zelo pomembno, da jih v prometu spremljamo in usmerjamo tudi zaposleni v izobraževalnih institucijah. Skrb za varnost v prometu ni samo stvar posameznika ali šole, temveč celotne družbe, lokalnih skupnosti in drugi strokovnih organov, pristojnih za zagotavljanje osnovnih pogojev za varstvo otrok (ocena prometne varnosti, izdelava prometno varnostnega načrta in njegovo izvajanje, pomoč pri prečkanju ceste, ...).

Cilj teh prizadevanj je ohranitev otroških življenj pri vključevanju v promet, ugotovitev prometno varnostne situacije pri prihodu in odhodu otrok v šolo, iskanje in določanje varnejših poti v šolo, čim boljša osveščenost otrok za pravilno ravnanje v prometu, poznavanje cestno prometnih predpisov, opozarjanje otrok in njihovih staršev pri izbiri varnejših, četudi daljših poti v šolo ter predlaganje dodatnih pogojev za varnejšo pot v šolo,

Pogoji za uspešno uresničitev zastavljenih ciljev so poznavanje šolskega okolja, značilnosti in posebnosti prometnih površin, gostota prometa, prometnih označb in signalizacije na prometnih površinah, poznavanje prometnih predpisov, sodelovanje otrok, staršev, učiteljev, vzgojiteljev, policije in drugih zunanjih dejavnikov.

ZAKONSKE PODLAGE

Načrt varnih šolskih poti je izdelan na podlagi naslednjih določil:

Zakona o osnovni šoli - ZOsn (Ur.l. št. 81/06 UPB3 in 102/07)

Zakona o pravilih cestnega prometa (ZPrCP, Ur. l. RS, št. 109/10)

Zakona o voznikih (ZVoz, Ur. l. RS, št. 109/10)

Zakona o motornih vozilih (ZMV- Ur. l. RS, št. 106/2010)

Pravilnika o posebnih pogojih za vozila, s katerimi se prevažajo skupine otrok (Ur. l. RS, št. 23/09)

Pravilnika o pedagoških spremljevalcih pri prevozu skupin otrok (Ur. l. RS, št. 42/09)

PRAVILA ZA VARNO ŠOLSKO POT

Šolske poti morajo biti urejene v območjih, kjer so izvedeni tehnični ukrepi za umirjanje prometa. Pot naj bi potekala po površinah, ki so za učence najbolj varne, brez neurejenih ali nevarnih prečkanj cest - prečkanja cest naj bi bila urejena s podhodi ali nadhodi, semaforiziranimi prehodi za pešce ali urejenimi prehodi z dodatnim varovanjem učencev.

VARNOST OTROK

Otroci kot udeleženci v cestnem prometu morajo biti s strani ostalih udeležencev prometa deležni posebne pozornosti in pomoči. Prometno vzgojo in ravnanje učencev v prometu pa oblikujemo tako šola kot tudi starši - predvsem s svojim zgledom. Dolžnost razrednikov je, da na začetku šolskega leta starše opozorijo na nevarnosti in pravilno ravnanje otrok v prometu ter jih seznanijo z načrtom varnih poti in ukrepi za izboljšanje varnosti naših učencev.

UPORABA ODSEVNIKA IN RUMENE RUTICE

Učenci prvega in drugega razreda osnovne šole morajo na poti v šolo in iz nje nositi poleg **odsevnika** tudi **rumeno rutico**, nameščeno okrog vratu.

PREHODI ZA PEŠCE

Pri **varovanju otrok na prehodu za pešce** mora oseba, ki varuje otroke pri prečkanju vozišča biti stara najmanj 21 let, oblečena v oblačila živo rumene barve z vdelanimi odsevnimi trakovi bele barve in sme uporabljati le predpisan, obojstransko označen prometni znak »Ustavi«.

SPREMSTVO OTROK

Na poti v **prvi** razred šole ter domov mora imeti učenec **spremljevalca polnoletne osebe**. Spremljevalci so poleg staršev lahko tudi otroci, starejši od 10 let, če to dovolijo starši, skrbniki, oziroma rejniki otroka. Otroci, ki obiskujejo 1. razred osnovne šole, lahko na območju umirjenega prometa in območju za pešce v šolo prihajajo tudi brez spremljevalca, če to dovolijo starši, skrbniki oziroma rejniki.

VOŽNJA S KOLESOM

Otrok mora imeti med vožnjo kolesa ustrezno pripeto zaščitno kolesarsko čelado. Enako velja tudi takrat, ko se vozi na kolesu kot potnik. Otrok do šestega leta starosti sme voziti kolo le na pešpoti ali v območju za pešce, v spremstvu polnoletne osebe pa tudi v območju umirjenega prometa. Otrok do 14. leta starosti, ki nima opravljenega kolesarskega izpita, sme voziti kolo v cestnem prometu le

v spremstvu polnoletne osebe, ki lahko ob upoštevanju prometnih razmer spremlja največ dva otroka. Učitelj, ki v osnovni šoli usposablja otroke v vožnji kolesa, sme spremljati največ pet otrok hkrati, če so drugi vozniki na to opozorjeni s predpisano prometno signalizacijo. Med opravljanjem kolesarskega izpita spremstvo iz prejšnjega odstavka ni potrebno, če so drugi vozniki na to opozorjeni s predpisano prometno signalizacijo.

Otrok se usposobi za vožnjo kolesa, ko opravi kolesarski izpit in dobi v osnovni šoli kolesarsko izkaznico. V cestnem prometu sme samostojno voziti kolo otrok, star najmanj osem let, ki ima pri sebi veljavno kolesarsko izkaznico, in oseba, ki je starejša od 14 let. Otrok od 12. do 14. leta starosti, ki ima pri sebi kolesarsko izkaznico, in oseba, ki je starejša od 14 let, smeta voziti v cestnem prometu kolo s pomožnim motorjem.

PREVOZ SKUPINE OTROK Z OSEBNIM VOZILOM

Skupino otrok (največ petih), sme prevažati z osebnim avtomobilom voznik, ki ima najmanj 3 (tri) leta vozniško dovoljenje za vožnjo motornega vozila kategorije B.

PREVOZ SKUPINE OTROK Z AVTOBUSOM

Skupino otrok, ki se prevaža z avtobusom, mora (razen pri prevozu v šolo in iz šole) spremljati najmanj en spremljevalec (učitelj, vzgojitelj, trener ipd., star najmanj 21 let), ki skrbi za varnost otrok pri vstopanju in izstopanju iz vozila ter za red in varnost otrok v avtobusu. Otroci morajo med vožnjo z avtobusom sedeti na sedežih in biti pripeti z vgrajenimi varnostnimi pasovi.

ORGANIZIRAN ŠOLSKI PREVOZ

Osnovna šola lahko predlaga lokalni skupnosti organiziranje brezplačnega prevoza za tiste učence, katerih prebivališče je od šole oddaljeno več kot 4 km. Ne glede na oddaljenost bivališča od šole imajo pravico do brezplačnega prevoza učenci 1. razreda, učenci ostalih razredov pa v primeru, če občinski svet za preventivo v CP ugotovi, da obstoji ogroženost učenca na poti v šolo. Pri odločitvah je potrebno upoštevati tudi zahteve o varnosti pri prevozih otrok (ustrezna postajališča ali varne površine, s katerih lahko učenci vstopajo in izstopajo iz vozila, ustreznost samega vozila pogojem vožnje skupine otrok itd.).

Zakon o osnovni šoli (Ur. l. RS, št. 81/06 UPB3 in 102/07) v 56. členu zagotavlja učencem pravico do brezplačnega prevoza v šolo.

Za izredni prevoz šolskih otrok (izleti, ekskurzije, tekmovanja ...) morajo vozila, s katerimi se opravljajo prevozi v cestnem prometu, izpolnjevati poleg splošnih zahtev za vozila tudi posebne tehnične zahteve iz Pravilnika o posebnih pogojih za vozila, s katerimi se prevažajo skupine otrok (Ur. l. RS, 23/09).

VZGOJA ZA VARNOST UČENCEV V PROMETU

Na razredni stopnji naše šole se učenci že v prvem razredu spoznajo z osnovnimi pravili obnašanja v prometu, o varnem prihajanju in odhajanju v šolo in iz nje ter to znanje z razredniki vsako leto obnavljajo - v začetku šolskega leta in ob različnih priložnostih, ko so učenci na dejavnostih v okolici šole ali drugje.

Pri pouku učenci rišejo svojo pot v šolo - na risbi označijo prometno signalizacijo in se z razrednikom pogovorijo o nevarnostih in varni udeležbi v prometu. Prometne vsebine so v posameznih učnih načrtih zastopane tudi v višjih razredih - s prostorskim oblikovanjem maket naselja in pripadajočih poti o tem pridobijo še bolj nazorno predstavo.

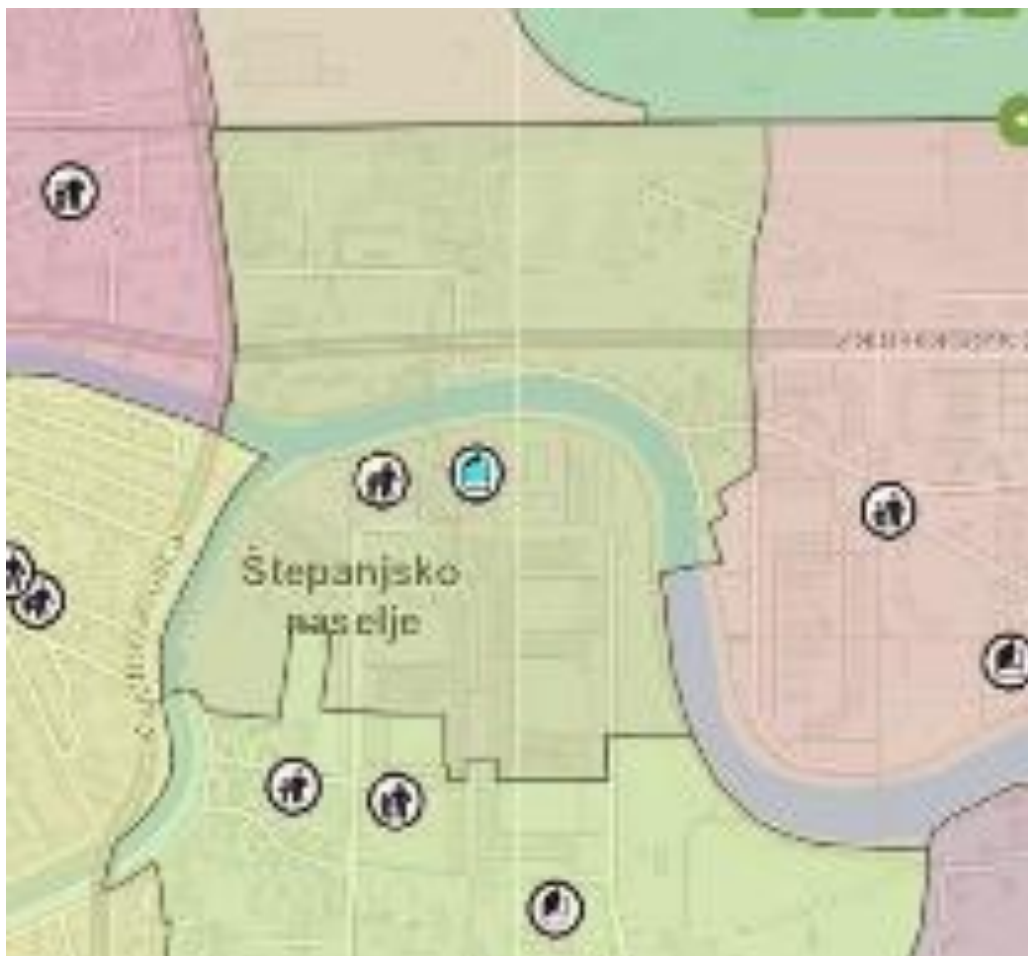
Učenci naše šole tako spoznajo prometne predpise, pridobijo ustrezno znanje vključevanja v promet, vadijo pravilno vožnjo na prometnem poligonu ter nato opravljajo kolesarski izpit.

ŠOLSKI OKOLIŠ

Šolski okoliš je opredeljen v Odloku o ustanovitvi javnih vzgojno izobraževalnih zavodov v Uradnem listu RS, št. 49/97 z dnem 1. 10. 2001.

Naš okoliš obsega naslednje dele ulic:

- Jakčeva ulica od 19 do 43, 15, 17
- Kajuhova 55
- Ob Sotočju 2, 4, 5, 8, 9, 10, 12, 14, 16
- Parmaska 41, neparne od 9-21
- Poljska pot 3, 5, 11, 12
- Pot na Fužine 4
- Prištinska ulica 1, 2, 3, parne od 4-18
- Novosadska ulica 1, parne od 2-18
- Steletova ulica 8, 10, 15, 17, 19
- Štepanjska cesta od 1 do 11, parne od 12-24
- Štepanjsko nabrežje 24, 24a, 26, 26a, 34
- Skopska 1, 2, 3, 4, 6, 8
- Škerjančeva 2, 4, 6, 8
- Toplarniška ulica, neparne od 1 do 19
- ulica Angelce Ocepke od 1-5, 7, 9, 11, 13, 15, 17
- ulica Mire Miheličeve od 2-5, 8 do 15, 17, 18, 21, parne do 22 do 32, parne od 36 do 46, 50, 52
- ulica Polonce Čude 1, 2, 3, 4, 5, 7, 9, 11, 13
- ulica Vide Janežičeve, neparne od 1 do 17, ulica Vide Pregarčeve 46, 48, 52/a, b, 54
- Zaloška cesta 76, 78, 78 a, 80, 87, 92, 92/abc, od 96 do 111, 115, 117, 119, 123, 133, 157.

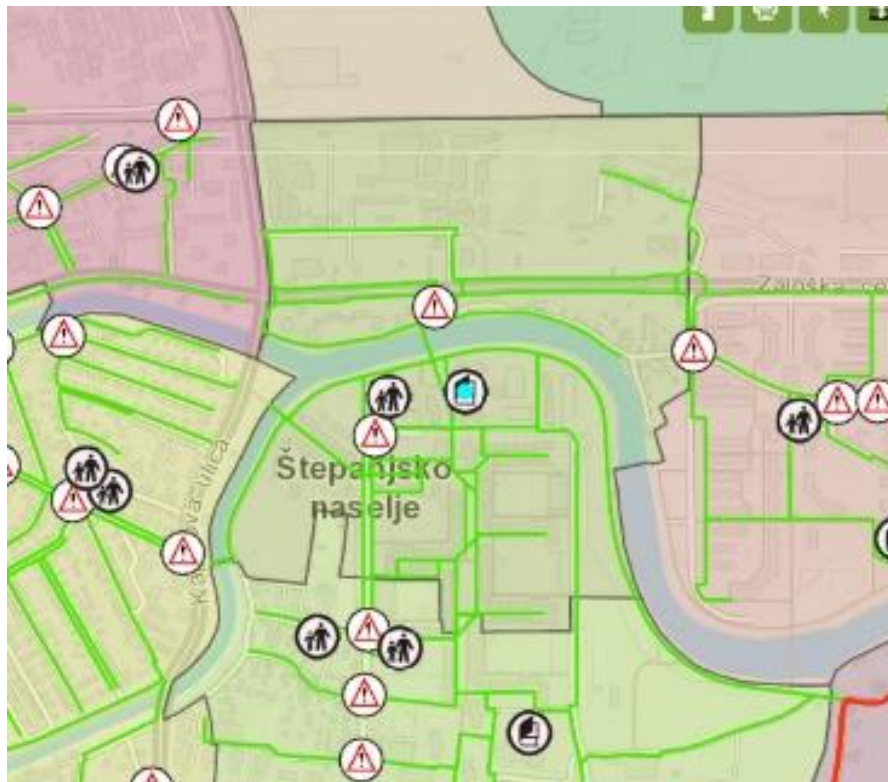


NAČRT VARNIH ŠOLSKIH POTI

Osnovna šola Karla Destovnika - Kajuha ima izdelan načrt varne šolske poti za učence, ki prihajajo v šolo **peš** ali se vozijo v šolo **s kolesom** oz. s posebnimi prevoznimi sredstvi (skiro, kotalke, rolke, rolerji - uporabijo se lahko v cestnem prometu samo tam, kjer je dovoljena hoja pešcev oziroma vožnja s kolesi in ne smejo presegati hitrosti, s kakršno se gibljejo pešci; v zakonodaji ta hitrost sicer ni opredeljena).

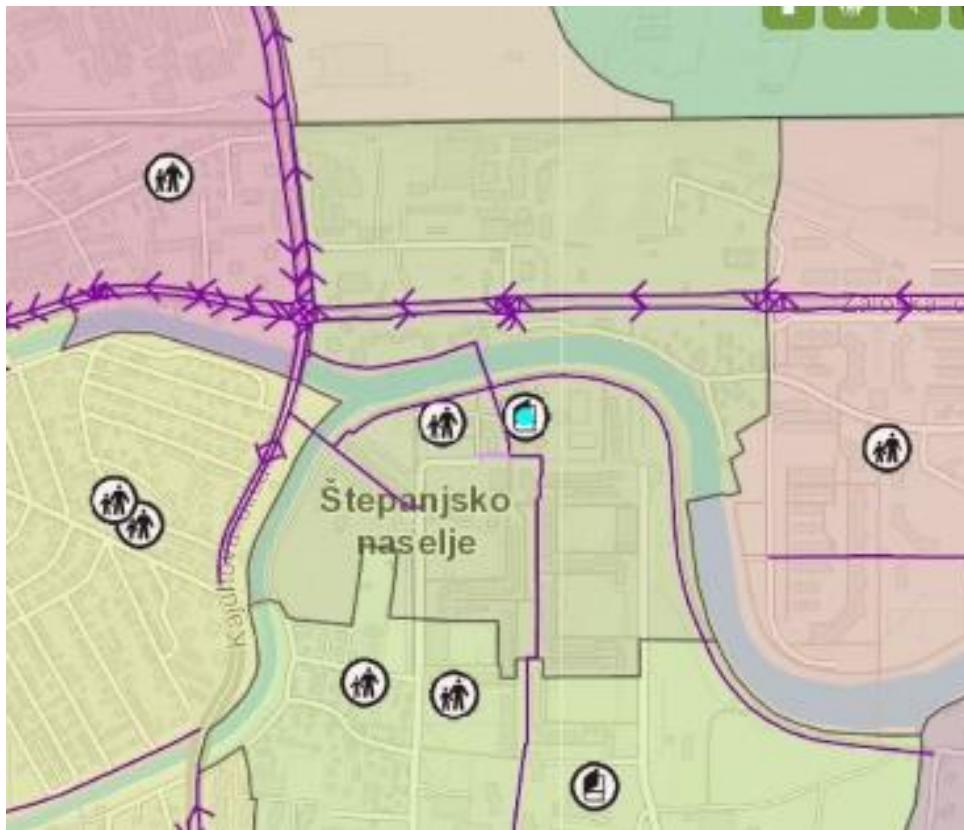
Pešpoti

V načrtu so varne poti za učence, ki prihajajo v šolo peš, označene z zeleno barvo. Tudi na teh poteh morajo biti učenci pozorni in upoštevati promet, posebej pa morajo biti previdni na posameznih točkah, ki so označene z znaki za nevarnost:



Kolesarske poti

V načrtu so varne kolesarske poti za učence, ki prihajajo v šolo s kolesom, označene z vijolično barvo. Tako kot na pešpoteh, morajo tudi tu učenci biti pozorni in upoštevati promet:



NEVARNE TOČKE

Slika 1, 2, 3: križišče Ulice Mire Miheličeve in Zaloške ceste, izvoza s parkirišč gostilne in bližnjih blokov, prekinjena kolesarska pot, PLOČNIK



Slika 4:
izvoz z dvorišča stanovanjskih blokov ulice Ob sotočju na Parmsko cesto



Slika 5:
pešpot ob ograji šole vozniki večkrat izkoristijo za bližnjico do Parmske ulice ali do "parkirišča" pred šolo, zato morajo biti pešci in kolesarji na tem delu posebej previdni, prav tako morajo paziti na promet med bloki in uvozom na šolsko dvorišče



Slika 6, 7:

Ni označenega prehoda za pešce pri sečišču Jakčeve ulice in Parnske ulice



Slika 5: križišče med ulico Mire Miheličeve in ulico Pot na Fužine

